

D-Link

DI-704

中文使用手冊

目錄

Chapter 1 簡介	1
1.1 功能及特性	1
1.2 包裝內容	2
Chapter 2 硬體安裝	3
2.1. 面板設置	3
2.2. 安裝需求	4
2.3. 硬體安裝程序	4
Chapter 3 網路設定與軟體安裝	6
3.1 正確地設定電腦網路組態	6
Chapter 4 DI-704 的組態設定	8
4.1 啟動與簽入	8
4.2 Information	9
4.3 Tools	11
4.4 Setup	12
4.5 DHCP	14
4.6 Virtual Server	15
4.7 Special AP	16
4.8 Access Control	17
4.9 Misc Items	18
附錄 A 主控台模式	19
附錄 B Windows 95/98 的 TCP/IP 組態設定	20
B.1 為您的電腦安裝 TCP/IP 通訊協定	20
B.2 設定 TCP/IP 通訊協定以便與 DI-704 連線工作	21
附錄 C 技術規格	25

Chapter 1 簡介

首先恭喜您選購了 DI-704 寬頻路由器！DI-704 寬頻路由器是特別針對小型或個人工作室的需求所設計；它提供了網路遨遊與辦公室資源分享的完整解決方案，同時擁有簡易的操作界面以方便非專業技術人員的設定與使用。在這本手冊中您可以找到安裝與設定 DI-704 的方法；請詳讀本使用手冊，以便在安裝及使用前完整瞭解 DI-704 的功能特性。

1.1 功能及特性

- **寬頻數據機及網路位址共享**
可提供多台電腦透過寬頻數據機(纜線或數位用戶迴路)或乙太網路路由器連線上網。
- **自動偵測乙太網路交換**
內建 4 埠 10/100 自動偵測乙太網路交換器。
- **支援虛擬私有網路(VPN)**
支援多個點對點通道協定(PPTP)作業及 VPN 伺服器與 VPN 客戶端的設置。
- **防火牆**
阻擋所有未經允許的外部封包侵入，以保護內部網路。
- **支援動態主機組態協定(DHCP)伺服器**
所有連線的電腦皆可透過 DI-704 自動取得 TCP/IP 設定。
- **瀏覽器組態設定**
可經由任一台連線電腦的網頁瀏覽器進行組態設定。
- **支援存取控制**

允許對使用者設定不同的存取權限。

- **支援虛擬伺服器**

允許您將 WWW、FTP 等網路服務提供給區域網路以外的使用者存取。

- **使用者可定義的應用程式偵測通道**

使用者可指定需要同時開啟多個連線的應用程式，例如網路遊戲、視訊會議、網路電話等，DI-704 會自動偵測並為這些應用程式開啟多埠通道。

- **支援解除管制區(DMZ)主機**

DMZ 主機可供網際網路使用者不經防火牆直接存取；當某些應用程式偵測通道工作異常時可開啟此功能。

1.2 包裝內容

- 一台 DI-704 寬頻路由器
- 一條電源線
- 使用手冊
- 快速安裝指南
- 二條 CAT-5 UTP 乙太網路線

Chapter 2 硬體安裝

2.1. 面板設置

2.1.1. 前方面板



Figure 2-1 前方面板

- RESET** 按下 RESET 可使所有系統設定回復為出廠預設值。
- M1&M2** 系統指示燈，**橙色**。M1 每秒閃爍一次表示系統仍在正常運作；當系統忙碌時 M2 就會亮起。
- WAN & LAN** 乙太網路埠指示燈，**綠色**。當 LAN 或 WAN 網路埠正在傳送或接收資料時，指示燈就會閃爍。
- Link/Act.** 連線狀態指示燈，**綠色**。當對應的網路埠正在傳送或接收資料時，指示燈就會閃爍。
- 10/100** 10/100 狀態指示燈，**綠色**。當對應的網路埠正在以 10 或 100Mbps 的速率傳送或接收資料時，指示燈就會閃爍。
- Port 1 - 4** LAN 網路埠插槽(RJ-45)。連接至您的區域網路裝置，例如集線器或交換器。

2.1.2. 後方面板



Figure 2-2 後方面板

- WAN** WAN 網路插槽(RJ-45)。連接至您的纜線(或數位用戶迴路)數據機或乙太網路路由器。

COM 序列連接埠(9-針 D 型公接頭)。連接至您的數據機，同時也是主控台連接埠。

Power 電源輸入端，連接至隨附的變壓器。注意，隨附的變壓器規格為直流 5V/1 安培，使用錯誤的變壓器可能導致 DI-704 損壞。

2.2. 安裝需求

DI-704 寬頻路由器可放置於您辦公室或房間內的任何位置，不需特別的配線或散熱裝置。然而，您仍應依循下列幾個原則：

- 將 DI-704 置放於平坦的平面上
- 勿將 DI-704 放置在過熱的地方
- 勿將 DI-704 放置在多灰塵或潮濕的環境

建議的 DI-704 運作環境如下：

溫度	0 °C ~ 55 °C
濕度	5 % ~ 90 %

除此之外，當您安裝 DI-704 時，請切記關閉開關、拔除電源線、並保持雙手乾燥。

2.3. 硬體安裝程序

1. **LAN 連線：**以網路線連接您電腦上的網路埠至 DI-704 上的 LAN 網路埠。

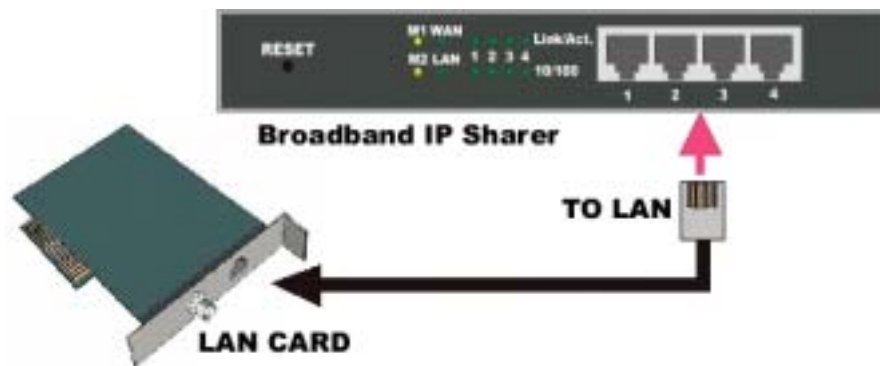
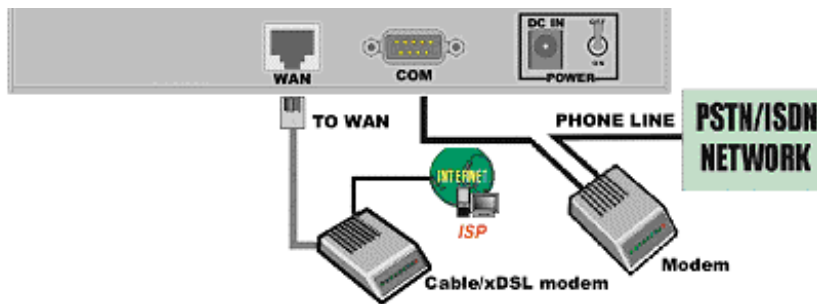


Figure 2-5 DI-704 的 LAN 連線

2. **WAN 連線：**以網路線連接 DI-704 至您的纜線/xDSL 數據機或乙太網路骨幹線路。Figure 2-5 圖示如何進行 WAN 連線。



3. **開機：**將電源線插入電源輸入端並打開電源開關，DI-704 將自動進入自我檢測模式，在自我檢測模式中，M1 及 M2 指示燈保持點亮約 5 秒鐘，然後 M1 及 M2 指示燈將閃爍 3 次表示完成自我檢測。最後，M1 保持每秒閃爍一次表示 DI-704 目前正常運作中。

Chapter 3 網路設定與軟體安裝

為了方便您正常使用 DI-704 寬頻路由器，請務必正確地設定電腦網路組態，並將隨附的設定程式安裝至您的 Windows 系統中(Windows 95/98/Me/NT/2000)。

3.1 正確地設定電腦網路組態

DI-704 預設的 IP 位址是 192.168.123.254，預設的子網路遮罩是 255.255.255.0。這些設定值可依您的需求而更改，但在本手冊中都以預設值作為範例。若您電腦中的 TCP/IP 組態尚未設定完成，請參考附錄 B。例如，您可將網路環境設定如下：

1. 設定 IP 為 192.168.123.1，子網路遮罩為 255.255.255.0，通訊開為 192.168.123.254；或是

2. 設定您的電腦自動由 DI-704 內建的 DHCP 伺服器中載入 TCP/IP 設定值

安裝完成 TCP/IP 通訊協定後，您可以利用 *ping* 這個指令，測試電腦是否已和 DI-704 成功的連線。下面的範例展示在 Windows 95 下使用 ping 的步驟。首先，鍵入 *ping* 的指令

```
ping 192.168.123.254
```

若顯示下面的訊息：

```
Pinging 192.168.123.254 with 32 bytes of data:  
Reply from 192.168.123.254: bytes=32 time=2ms TTL=64
```

表示您的電腦已和 DI-704 成功地建立連線。但若顯示的訊息如下：

```
Pinging 192.168.123.254 with 32 bytes of data:  
Request timed out.
```

表示安裝和設定過程中可能有錯誤產生，請依前述步驟再次確認網路組態設定是否正確無誤，並依序檢查下列事項：

1. 電腦和 DI-704 間的網路線是否已正確地連接？

祕訣：DI-704 上的 LAN 指示燈和您電腦上網路配接卡的 LINK 指示燈應該是點亮的

2. 電腦中的TCP/IP 組態設定是否正確？

祕訣：若 DI-704 的 IP 位址是 192.168.123.254，則電腦中的 IP 位址應該設定為 192.168.123.X，而預設的通訊閘應為 192.168.123.254。

Chapter 4 DI-704 的組態設定

DI-704 提供了經由網路瀏覽器設定組態的界面；也就是說，您可經由 Netscape Communicator 或是 Internet Explore 來設定 DI-704，無論是在 MS Windows，Macintosh 或是 UNIX 作業系統下都一樣。

4.1 啟動與簽入



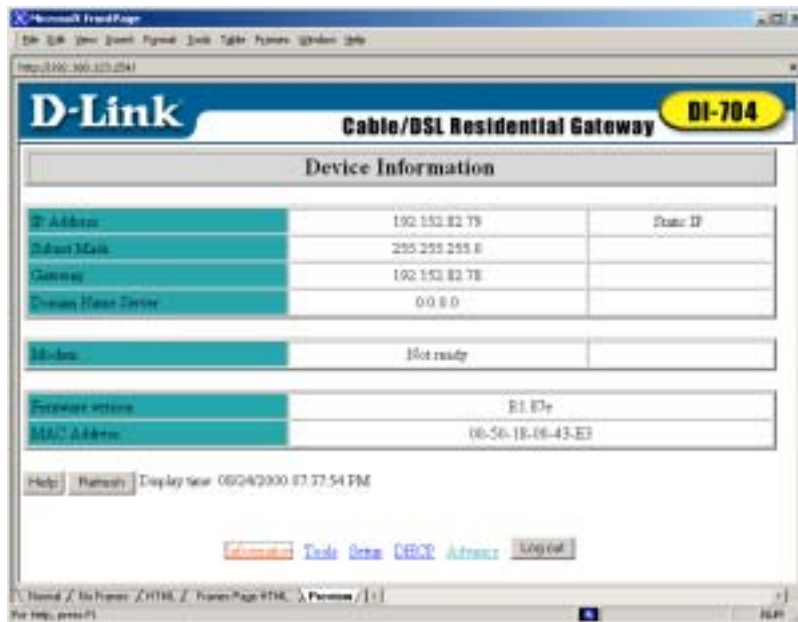
啟動您的網路瀏覽器程式，在設定選項中 **關閉代理伺服器**，或將 **DI-704 的 IP 位址加入除外網址列表中**。然後在網址列中鍵入 DI-704 的 IP 位址（例如：**http://192.168.123.254**），按下 ENTER 鍵。

連線完成後，您可以看到 DI-704 的網路使用者界面；界面分為二種：**一般使用者界面**或**系統管理者界面**。

在 **System Password** 欄位中鍵入系統管理者密碼(出廠預設值為 **admin**)，並按下 **Log in**

按鈕，即可以系統管理者身份簽入。若密碼正確，瀏覽器畫面就會切換至系統管理者設定模式。如主選單中所示，有數個選項可供管理者設定。

4.2 Information



在 Information 選項中提供管理者觀察 DI-704 的工作狀態：

A. IP Address

若 WAN 連接埠設定為動態 IP, 右邊欄位中會出現 **Renew** 或 **Release** 按鈕, 您可按下按鈕手動更新或釋放 IP。

B. Modem Status.

數據機狀態。

C. Firmware version and MAC Address.

軟體版本及硬體位址。

4.3 Tools



在 Tools 選項中可讓您更改系統管理者密碼、檢閱記錄檔、以及複製硬體位址。
您也可以按下 **Reboot** 按鈕，重新啟動 DI-704。

注意：為了安全的緣故，我們強烈地建議您更改系統管理者密碼。若是您忘記了密碼，請參照附錄 A，重新設定一個新的密碼。

4.4 Setup



在 Setup 選項中的設定值對 DI-704 的正常運作非常重要；設定的項目及網路表現依 WAN 型態而定。開始設定前請先選擇正確的 WAN 型態。

1. **LAN IP Address**：DI-704 的 IP 位址，預設位址是 192.168.123.254。您可依需求更改。
2. **WAN Type**：您的 ISP 所提供的 WAN 連線型態。您可按下 **Change** 按鈕，從以下四種型態中，選取正確的一種。
 - A. *Static IP Address*：ISP 指定了一組固定 IP 位址給您。
 - B. *Dynamic IP Address*：由 ISP 自動取得 IP 位址。
 - C. *PPP over Ethernet*：某些 ISP 的服務需要使用 PPPoE (乙太網路點對點傳輸協定)的連線型態。
 - D. *Dial-up Network*：經由 PSTN/ISDN 連線上網。

4.4.1 Static IP Address

WAN IP Address, Subnet Mask, Gateway, Primary and Secondary DNS : 輸入您的 ISP 所提供的設定數值。

4.4.2 Dynamic IP Address

1. *Host Name* : 選填項目。某些 ISP 需要, 例如@Home。
2. *Renew IP Forever* : 儘管系統閒置中, 這個選項可讓 DI-704 在租約過期後仍自動更新 IP 位址。

4.4.3 PPP over Ethernet

1. *PPPoE Account and Password* : 您的 ISP 所指定的帳號和密碼。若您不想改變密碼即不需填入。
2. *PPPoE Service Name* : 選填項目。若您的 ISP 需要請填入服務名稱。
3. *Maximum Idle Time* : 在您與 ISP 斷線及 PPPoE 工作結束前, 連線閒置的最大時間。

4.4.4 Dial-up Network

1. *Dial-up Telephone, Account and Password* : 由您的 ISP 指定。若您不想改變密碼即不需填入。
2. *Primary and Secondary DNS* : 設定為"0.0.0.0"表示由系統自動指定。
3. *Maximum Idle Time* : 在您的撥號網路斷線前, 連線閒置的最大時間。
4. *Baud Rate* : DI-704 與您的數據機或 ISDN 終端配接器間的連線速率。
5. *Extra Setting* : 選擇設定。可最佳化 ISP 與您的數據機或 ISDN 終端配接器間的連線品質。若您的 ISP 建議使用且提供參數時才須設定。

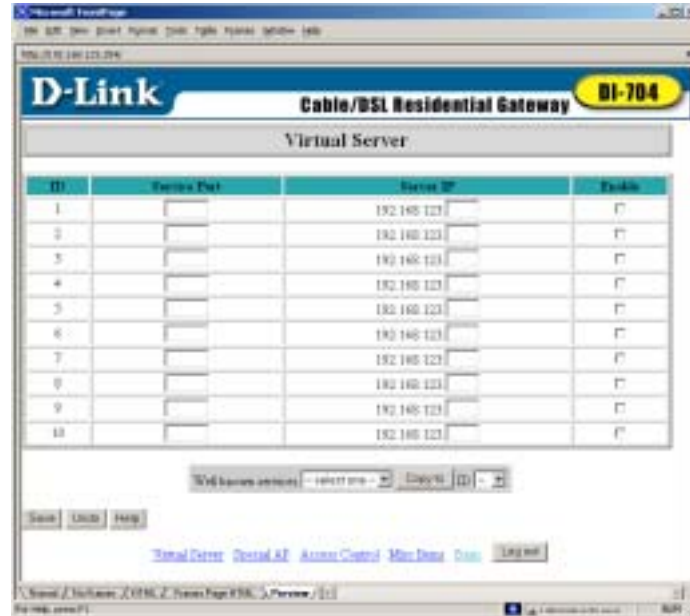
4.5 DHCP



TCP/IP 的環境設定包含主機 IP、子網路遮罩、通訊閘及 DNS 組態；正確地設定您區域網路上的每台電腦並不是一件容易的工作。幸運地，動態主機組態設定(DHCP)提供了一個非常簡便的途徑來完成所有設定；DI-704 支援 DHCP 伺服器的功能。若您啟動了 DI-704 的 DHCP 伺服器，並設定您的電腦為“自動取得 IP”模式；當您的電腦啟動時，將會自動從 DI-704 載入適當的 TCP/IP 設定值。DHCP 伺服器包含以下的設定項目：

1. **DHCP Server**：選擇“關閉”或“啟動”。
2. **Range of IP Address Pool**：當連線電腦提出要求時，DHCP 伺服器會自動從 IP 位址庫中指定一個未使用的 IP 位址。您必須設定 IP 位址庫的起始和結束位址。
3. **Domain Name**：選填項目。

4.6 Virtual Server



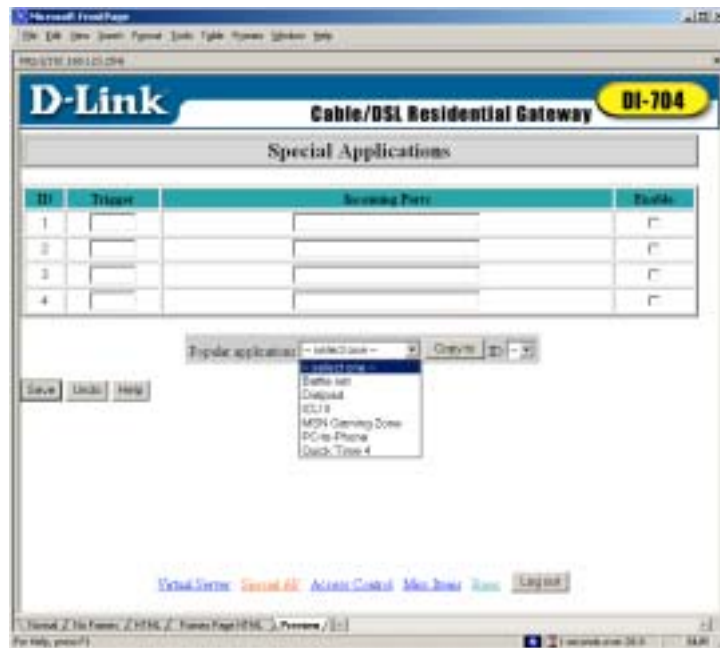
DI-704 的網路位址轉譯防火牆可以過濾未經許可的封包，以保護您的內部網路。因此，外部的網路無法看到連線在 DI-704 後方的主機。但若有需要，藉由 *虛擬伺服器對應*，您可以使部份主機能夠被外部網路存取。

一台虛擬伺服器定義為一個 *Service Port*，對這一個連接埠的所有連線要求會重新導向至一台被指定為 *Server IP* 的主機。

舉例如下；若您有一台 FTP 伺服器(連接埠 21)，IP 為 192.168.123.1；一台 Web 伺服器(連接埠 80)，IP 為 192.168.123.2；以及一台 VPN 伺服器，IP 為 192.168.123.6。則您需要指定如下的虛擬伺服器對應表：

Service Port	Server IP	Enable
21	192.168.123.1	V
80	192.168.123.2	V
1723	192.168.123.6	V

4.7 Special AP



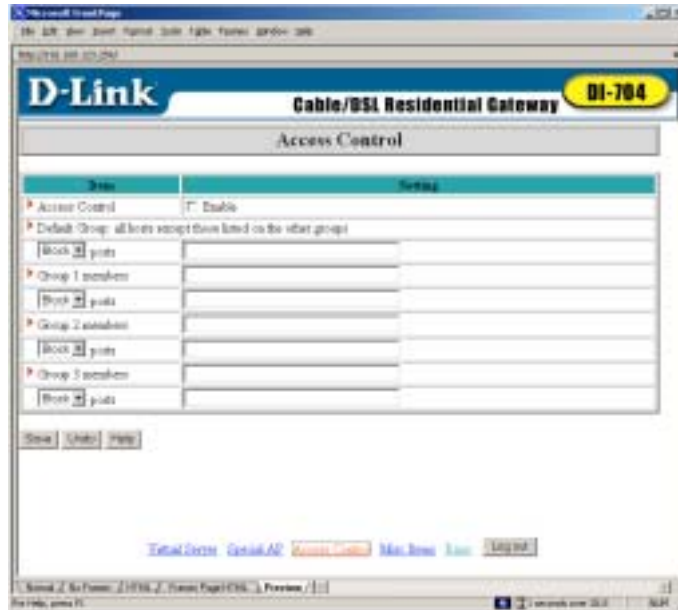
某些應用程式需要同時開啟多個連線，例如網路連線遊戲、視訊會議、網路電話等。由於防火牆的功能，使得這些程式無法正常運作。特殊應用程式通道能夠幫助這些程式在 NAT 路由器下運作正常。若是特殊應用程式通道仍然無法使這些程式正常運作，請嘗試 *Misc Items* 選項中的解除管制區主機(DMZ host)。

1. **Trigger**：特殊應用程式送出資料的連接埠。
2. **Incoming Ports**：當誘發連接埠(trigger)偵測到封包送出時，指定的接收連接埠就會開放讓封包通過防火牆。

在網頁下方的灰色區域,DI-704 預先定義了一些常用應用程式的設定參數;在 **Popular application** 中選擇應用程式，然後按下 Copy 按鈕，就可將這些參數複製到上方的表格中。

注意！每一個特殊應用程式通道只能同時提供一台電腦連線使用。

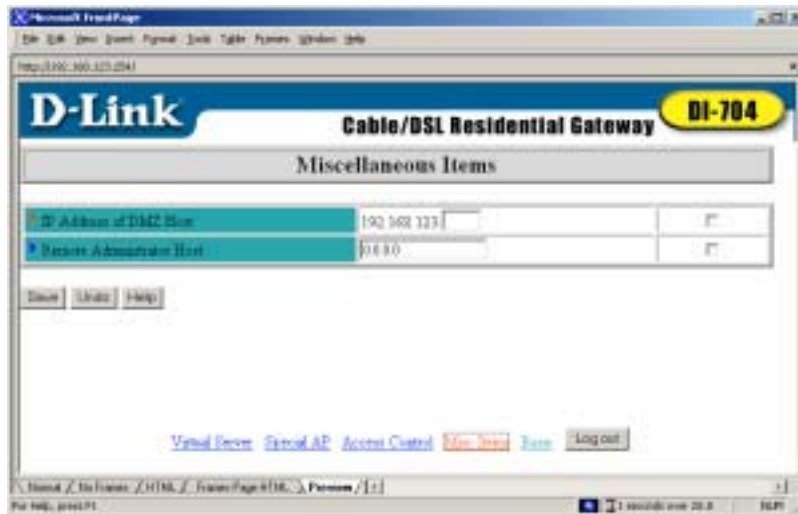
4.8 Access Control



存取控制可讓您對使用者設定不同的存取權限。首先，您必須將使用者分類為不同的群組；我們以 IP 位址來辨識使用者，您可以指定群組 1、2、3 的成員，其它的歸屬於預設群組。其次，您必須指定每一個群組的存取權限；存取權限可讓一組使用者存取指定的 TCP 及 UDP 連接埠。例如：

Group	Members	Access Right	Comments
Default	-	Allow ()	No access right (allow nothing)
Group 1	100-199	Allow (25,53,80,110)	Can browse(80), receive(110) and send(25) email only
Group 2	50-99	Block (21,119)	Cannot read net news(119) and FTP(21) only
Group 3	1-9,20	Block ()	Fully access (block nothing)

4.9 Misc Items



1. **IP Address of DMZ Host**：解除管制區(DeMilitarized Zone; DMZ)主機是一台不經過防火牆保護的主機，它允許一台電腦擁有不受限制的雙向通訊。請注意，只有在必須的情況下才使用這項功能。
2. **Remote Administrator Host**：一般而言，只有內部網路使用者可瀏覽 DI-704 的內建網頁進行網管作業；但這項功能允許您由外部的遠端主機進行網管作業。若啟動了這項功能，只有指定的 IP 位址能進行遠端網管。但若將 IP 位址設定為 0.0.0.0，則任何一台主機都可連線至 DI-704 進行網管作業。當遠端網管啟動時，web 連接埠將移到 88。

附錄 A 主控台模式

當您忘記系統管理者密碼或 DI-704 的 IP 位址時，必須進入主控台模式重新設定這些資料。

進入主控台模式前，請先用一條 null modem 電纜連接 DI-704 的序列連接埠和您電腦的序列連接埠；然後執行終端機程式，例如 MS Windows 95 內的 *Hyper Terminal*；連線參數設定為 **19200 8-N-1**。接著重新啟動 DI-704，當 M1 指示燈開始規律地閃爍時，按下您鍵盤上的 **ENTER** 鍵數次；終端機程式應該會顯示一些訊息及主控台提示符號“>”。

在主控台模式中，您可以重新設定 DI-704 的 IP 位址和系統管理者密碼。最後請記得執行 **SR** 指令，儲存您變更後的設定值。例如：

```
IP 192.168.123.254
```

```
PW admin
```

```
SR
```

附錄 B Windows 95/98 的 TCP/IP 組態設定

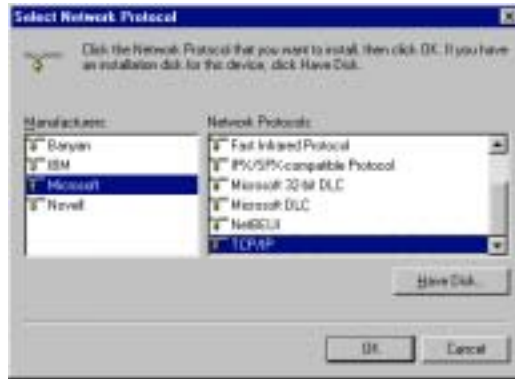
若在您的個人電腦中已安裝了網路配接卡，這段附錄敘述如何在您的個人電腦中載入 TCP/IP 通訊協定。若您尚未安裝網路配接卡，請先參照您的網路卡說明書並安裝它。另外，在附錄 B.2 中會指導您設定 TCP/IP 的參數，以便正常地與 DI-704 連線工作。

B.1 為您的電腦安裝 TCP/IP 通訊協定

1. 按下 **開始** 按鈕，選擇 **設定**，然後點選 **控制台**。
2. 雙擊 **網路** 圖示，選擇網路視窗中的 **組態** 標籤。
3. 按下 **新增** 按鈕，以便加入網路元件。
4. 雙擊 **通訊協定**，以便加入 TCP/IP 通訊協定。



5. 在製造廠商列表中選擇 **Microsoft**，在網路通訊協定中選擇 **TCP/IP**。按下 **確定** 按鈕回到網路視窗。



- 此時 TCP/IP 通訊協定應該已出現在網路視窗中，按下**確定**按鈕完成安裝程序並重新啟動電腦，以便啟動 TCP/IP 通訊協定。

B.2 設定 TCP/IP 通訊協定以便與 DI-704 連線工作

- 按下**開始**按鈕，選擇**設定**，然後點選**控制台**。
- 雙擊**網路**圖示，在網路視窗中的**組態**標籤內，選擇與您的網路配接卡相關的 TCP/IP 通訊協定。



- 按下**內容**按鈕，以便設定適合連線至 DI-704 的 TCP/IP 參數。
- 現在，您有二種設定方法：

A. 經由 DHCP 伺服器取得 IP

- a. 在 IP 位址標籤中，選擇**自動取得 IP 位址**。



- b. 在**通訊閘**標籤中，不要輸入任何數值。



- c. 在 DNS 組態標籤中，選擇**關閉 DNS**。



B. 手動設定 IP

- a. 在 *IP 位址* 標籤中，選擇 **指定 IP 位址**。DI-704 的預設 IP 位址是 192.168.123.254；所以在 *IP 位址* 欄位中請輸入 192.168.123.xxx (xxx 介於 1 和 253 之間)，在 *子網路遮罩* 欄位中輸入 255.255.255.0。



- b. 在 *通訊埠* 標籤中，將 DI-704 的 IP 位址(預設 IP 為 192.168.123.254)鍵入 **新的通訊埠** 欄位，並按下 **新增** 按鈕。



- c. 在 *DNS 組態* 標籤中，將 ISP 提供的 DNS 數值鍵入 *DNS 伺服器搜尋順序* 欄位中，並按下 **新增** 按鈕。



附錄 C 技術規格

通訊標準：

- IEEE 802.3 10BASE-T Ethernet
- IEEE 802.3u 100BASE-TX Fast Ethernet
- IEEE 802.3x Flow Control
- IEEE 802.1p Priority Queue
- ANSI/IEEE 802.3 NWay auto-negotiation

管理界面：

- Web-Based

連接埠：

- 4 x NWay 10BASE-T/100BASE-TX Fast Ethernet LAN
- 1 x 10BASE-T WAN
- 1 x RS-232 (DB-9)

指示燈：

- Power
- WAN Activity
- LAN Activity
- M1
- M2

電源需求：

- DC 5V 2A

運作溫度：

- 5 C ~ 55 C

濕度：

- 10% ~ 90%

D-Link Offices

AUSTRALIA	D-LINK AUSTRALASIA Unit 16, 390 Eastern Valley Way, Roseville, NSW 2069, Australia TEL: 61-2-9417-7100 FAX: 61-2-9417-1077 TOLL FREE: 1800-177-100 (Australia), 0800-900900 (New Zealand) URL: www.dlink.com.au E-MAIL: support@dlink.com.au, info@dlink.com.au
CANADA	D-LINK CANADA 2180 Winston Park Drive, Oakville, Ontario L6H 5W1 Canada TEL: 1-905-829-5033 FAX: 1-905-829-5095 BBS: 1-965-279-8732 FREE CALL: 1-800-354-6522 URL: www.dlink.ca E-MAIL: techsup@dlink.ca
CHILE	D-LINK SOUTH AMERICA Isidora Goyenechea #2934 of.702, Las Condes, Santiago, Chile TEL: 56-2-232-3185 FAX: 56-2-2320923 URL: www.dlink.cl E-MAIL: ccasassu@dlink.cl, tsilva@dlink.cl
CHINA	D-LINK CHINA 2F., Sigma Building, 49 Zhichun Road, Haidian District, 100080 Beijing, China TEL: 86-10-88097777 FAX: 86-10-88096789 URL: www.dlink.com.cn
DENMARK	D-LINK DENMARK Naverland 2, DK-2600 Glostrup, Copenhagen, Denmark TEL: 45-43-969040 FAX: 45-43-424347 URL: www.dlink.dk E-MAIL: info@dlink.dk
EGYPT	D-LINK MIDDLE EAST 7 Assem Ebn Sabet Street, Heliopolis Cairo, Egypt TEL: 202-2456176 FAX: 202-2456192 URL: www.dlink-me.com E-MAIL: support@dlink-me.com, fateen@dlink-me.com
FRANCE	D-LINK FRANCE Le Florilege #2, Allee de la Fresnerie 78330 Fontenay Le Fleury France TEL: 33-1-30238688 FAX: 33-1-3023-8689 URL: www.dlink-france.fr E-MAIL: info@dlink-france.fr
GERMANY	D-LINK GERMANY Bachstrae 22, D-65830 Kriftel Germany TEL: 49-(0)6192-97110 FAX: 49-(0)6192-9711-11 URL: www.dlink.de BBS: 49-(0)6192-971199 (Analog) 49-(0)6192-971198 (ISDN) INFO LINE: 00800-7250-0000 (toll free) HELP LINE: 00800-7250-4000 (toll free) REPAIR LINE: 00800-7250-8000 E-MAIL: mbischoff@dlink.de, mboerner@dlink.de
INDIA	D-LINK INDIA Plot No.5, Kurla-Bandra Complex Road, Off Cst Road, Santacruz (E), Bombay - 400 098 India TEL: 91-22-652-6696 FAX: 91-22-652-8914 URL: www.dlink-india.com E-MAIL: service@dlink.india.com
ITALY	D-LINK ITALIA Via Nino Bonnet No. 6/b, 20154 Milano, Italy TEL: 39-02-2900-0676 FAX: 39-02-2900-1723 URL: www.dlink.it E-MAIL: info@dlink.it
JAPAN	D-LINK JAPAN 10F, 8-8-15 Nishi-Gotanda, Shinagawa-ku, Tokyo 141 Japan TEL: 81-3-5434-9678 FAX: 81-3-5434-9868 URL: www.d-link.co.jp E-MAIL: kids@d-link.co.jp
RUSSIA	D-LINK RUSSIA Michurinski Prospekt 49, 117607 Moscow, Russia TEL: 7-095-737-3389, 7-095-737-3492 FAX: 7-095-737-3390 E-MAIL: vl@dlink.ru
SINGAPORE	D-LINK INTERNATIONAL 1 International Business Park, #03-12 The Synergy, Singapore 609917 TEL: 65-774-6233 FAX: 65-774-6322 URL: www.dlink-intl.com E-MAIL: info@dlink.com.sg
S. AFRICA	D-LINK SOUTH AFRICA Unit 2, Parkside 86 Oak Avenue Highveld Technopark Centurion, Gauteng, Republic of South Africa TEL: 27(0)126652165 FAX: 27(0)126652186 CELL NO: 0826010806 (Bertus Moller) CELL NO: 0826060013 (Attie Pienaar) E-MAIL: bertus@d-link.co.za, attie@d-link.co.za
SWEDEN	D-LINK SWEDEN P.O. Box 15036, S-167 15 Bromma Sweden TEL: 46-(0)8564-61900 FAX: 46-(0)8564-61901 E-MAIL: info@dlink.se URL: www.dlink.se
TAIWAN	D-LINK TAIWAN 2F, No. 119 Pao-Chung Road, Hsin-Tien, Taipei, Taiwan, R.O.C. TEL: 886-2-2910-2626 FAX: 886-2-2910-1515 URL: www.dlinktw.com.tw E-MAIL: dssqa@tsc.dlinktw.com.tw
U.K.	D-LINK EUROPE 4 th Floor, Merit House, Edgware Road, Colindale, London, NW9 5AB, U.K. TEL: 44-20-8731-5555 FAX: 44-20-8731-5511 URL: www.dlink.co.uk E-MAIL: info@dlink.co.uk
U.S.A.	D-LINK U.S.A. 53 Discovery Drive, Irvine, CA 92618 USA TEL: 1-949-788-0805 FAX: 1-949-753-7033 INFO LINE: 1-800-326-1688 BBS: 1-949-455-1779, 1-949-455-9616 URL: www.dlink.com E-MAIL: tech@dlink.com, support@dlink.com

Registration Card

Print, type or use block letters.

Your name: Mr./Ms _____
 Organization: _____ Dept. _____
 Your title at organization: _____
 Telephone: _____ Fax: _____
 Organization's full address: _____

 Country: _____
 Date of purchase (Month/Day/Year): _____

Product Model	Product Serial No.	* Product installed in type of computer (e.g., Compaq 486)	* Product installed in computer serial No.

(* Applies to adapters only)

Product was purchased from:

Reseller's name: _____
 Telephone: _____ Fax: _____
 Reseller's full address: _____

Answers to the following questions help us to support your product:

1. Where and how will the product primarily be used?

Home Office Travel Company Business Home Business Personal Use

2. How many employees work at installation site?

1 employee 2-9 10-49 50-99 100-499 500-999 1000 or more

3. What network protocol(s) does your organization use ?

XNS/IPX TCP/IP DECnet Others _____

4. What network operating system(s) does your organization use ?

D-Link LANsmart Novell NetWare NetWare Lite SCO Unix/Xenix PC NFS 3Com 3+Open
 Banyan Vines DECnet Pathwork Windows NT Windows NTAS Windows '95
 Others _____

5. What network management program does your organization use ?

D-View HP OpenView/Windows HP OpenView/Unix SunNet Manager Novell NMS
 NetView 6000 Others _____

6. What network medium/media does your organization use ?

Fiber-optics Thick coax Ethernet Thin coax Ethernet 10BASE-T UTP/STP
 100BASE-TX 100BASE-T4 100VGAnyLAN Others _____

7. What applications are used on your network?

Desktop publishing Spreadsheet Word processing CAD/CAM
 Database management Accounting Others _____

8. What category best describes your company?

Aerospace Engineering Education Finance Hospital Legal Insurance/Real Estate Manufacturing
 Retail/Chainstore/Wholesale Government Transportation/Utilities/Communication VAR
 System house/company Other _____

9. Would you recommend your D-Link product to a friend?

Yes No Don't know yet

10. Your comments on this product?

PLEASE
PLACE STAMP
HERE

TO: _____

D-Link®